

NAVIGATEUR DGPS GP-37

NAVIGATEUR GPS GP-32

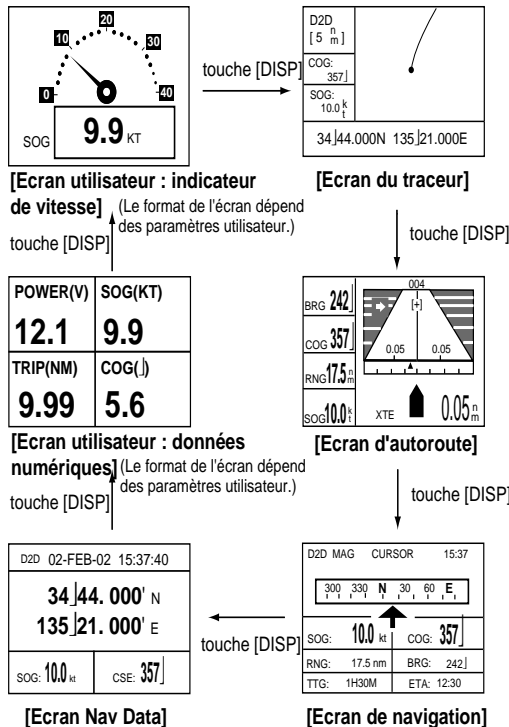
Guide de l'opérateur

L'objet du présent guide de l'opérateur est d'indiquer les procédures d'utilisation de base de cet équipement. Pour plus d'informations, reportez-vous au manuel de l'opérateur.

Sélection du mode affichage

Appuyez sur la touche [DISP] jusqu'à ce que l'écran de votre choix s'affiche.

Remarque : l'indicateur de vitesse ne s'affiche pas dans la configuration par défaut.



Sélection de l'échelle de l'écran

1. Appuyez sur la touche [MENU].
2. Appuyez sur la touche [ENT].
3. Appuyez sur la flèche haut pour augmenter et sur la flèche bas pour diminuer.

4. Appuyez sur la touche [ENT] pour fermer la fenêtre.

Déplacement du curseur et de l'écran

1. Sur l'écran du traceur, appuyez sur les touches de direction pour activer le curseur. Utilisez les touches de direction pour déplacer le curseur.
2. Positionnez le curseur dans un angle de l'écran. Utilisez les touches de direction pour déplacer l'écran.

Centrage de sa position

1. Appuyez sur la touche [MENU].
2. Sélectionnez « CENTRER POS. ».
3. Appuyez sur la touche [ENT].

Saisie de la marque MOB

1. Appuyez sur la touche [MARK/MOB] pendant plusieurs secondes.
2. Sélectionnez OUI.
3. Appuyez sur la touche [ENT].

Enregistrement des waypoints

Un waypoint peut être saisi de plusieurs façons. La procédure de saisie à l'aide du curseur est décrite ci-dessous.



Utilisez les touches de direction pour positionner le curseur à l'endroit où vous souhaitez inscrire un waypoint.

1. Appuyez sur la touche [ENT].

POS. CURSEUR ♦ WPT
NOUVEAU NOM DE WPT
001 ___ ?
(001: NOM PAR DEFAULT)
SORTIR : [MENU]

2. Appuyez sur la touche [ENT] pour enregistrer le waypoint sous le numéro indiqué.

NOM PAR DEFAULT: 001
34°44.000'N MARK
135°21.000'E x
10-FEB-02 11:22D
TTG 09H03M ETA: 00:48
SORT? LOG RTE?

3. Positionnez le curseur sous « MARK ».
4. Appuyez sur la touche [ENT].
5. Appuyez sur les touches haut ou bas pour sélectionner la forme de marque de votre choix.
6. Appuyez sur la touche [ENT].
7. Sélectionnez « SORT? », puis appuyez sur la touche [ENT].

Enregistrement des routes

1. Appuyez une ou deux fois sur la touche [MENU] afin d'afficher le menu.
2. Sélectionnez ROUTES.
3. Appuyez sur la touche [ENT].
4. Appuyez sur la touche [ENT].
5. Appuyez sur la touche [ENT], sélectionnez un waypoint avec les touches de direction, puis appuyez à nouveau sur la touche [ENT].
6. Répétez l'étape 5 pour ajouter d'autres waypoints à la route.
7. Sélectionnez « SORT? ».
8. Appuyez sur la touche [ENT] pour enregistrer la route.

Définition et annulation de la destination

La destination peut être définie de différentes façons. La méthode de définition de la destination à l'aide du curseur est indiquée ci-dessous.

Pour définir la destination à l'aide du curseur

1. Appuyez sur la touche [GOTO].
2. Sélectionnez « CURSEUR? ».
3. Appuyez sur la touche [ENT].
4. Utilisez les touches de direction pour placer le curseur sur la position à définir en tant que destination.
5. Appuyez sur la touche [ENT].

Pour annuler la destination

1. Appuyez sur la touche [GOTO].
2. Sélectionnez « ARRET? ».
3. Appuyez sur la touche [ENT].

Paramétrage de l'alarme d'arrivée

1. Appuyez une ou deux fois sur la touche [MENU] afin d'afficher le menu.
2. Sélectionnez ALARMES.
3. Appuyez sur la touche [ENT].
4. Sélectionnez ARV/ANC et appuyez sur la touche [ENT].
5. Sélectionnez ARV, puis appuyez sur la touche [ENT].
6. Appuyez sur la touche [ENT], puis entrez la distance de l'alarme d'arrivée à l'aide des touches de direction.
7. Appuyez sur la touche [ENT].
8. Appuyez deux fois sur la touche [MENU] pour terminer.

Pour désactiver l'alarme d'arrivée, sélectionnez OFF à l'étape 5.